

## Nautgripasæðingar 2017

Sveinbjörn Eyjólfsson

NBI ehf, Hesti

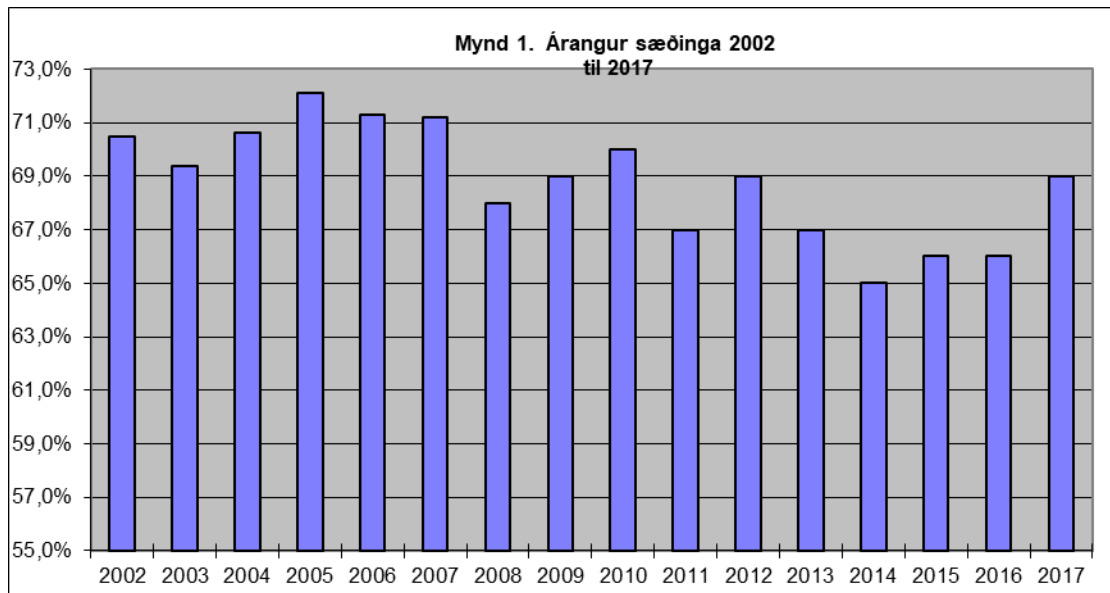
Hér kemur skýrsla þar sem fjallað er um sæðingastarfsemina á árinu 2017 og nokkrar lykiltölur bornar saman við fyrri ár. Þá er reynt að skoða hlutfallslega notkun sæðinga í hverjum landshluta.

Við skulum halda áfram að skoða þróun í fjölda sæðinga á síðustu árum. Kúm virðist heldur hafa fækkað á árinu 2016 og þess verður strax vart í fjölda sæðinga. Nú er kúm aftur að fjölga og þá fjölgar fyrstu sæðingum. Það skemmtilega er að heildarfjöldi sæðinga minnkar og við skoðum betur síðar hvers vegna það er jákvætt.

Ár	1. sæðing	Hlutfallsleg breyting frá 2012	Allar sæðingar	Hlutfallsleg breyting frá 2012
2012	26.276		44.773	
2013	26.890	2%	46.782	4%
2014	28.752	9%	51.991	16%
2015	29.971	14%	54.419	22%
2016	29.552	12%	51.878	16%
2017	30.948	18%	51.308	15%

Á árinu 2017 voru sæddar 30.948 (29.552) kýr/kvígur 1. sæðingu eða 88% af af heildarfjölda kúa og kvígna samkvæmt talningu árið á undan. Sambærilegt hlutfall ársins á undan var mun lægra eða 79,8%, 88% er mjög gott hlutfall og í raun það sem maður trúir að sé rétt. Tala ársins 2016 er „of“ lág. Sæðingum (heildarfjölda) árið 2017 heldur enn áfram að fækka, var 51.308 sem er merkilegt miðað við að fyrstu sæðingum fjölgar. Ástæðan er auðvitað jákvætt frávik frá metnu fanghlutfalli síðasta árs.

Mynd 1 sýnir metinn árangur sæðinga árána 2002 til 2017, sem þýðir að kýrin kom ekki til endursæðingar innan 56 daga frá sæðingu. Þessi samanburður sýnir að metið fanghlutfall hefur hækkað um 3 af hundraði á milli ára. Það verður að teljast mjög jákvæð breyting, ekki síst í því ljósi að sæðingar eru enn miklar og trúlega ekki útlit fyrir að þeim fækki. Svona mikil breyting kallar á skýringar. Þær eru ekki auðfundnar en þrjár líklegustu skýringar eru að mínu mati bætt bústjórn, betra fóður og bætt vinnubrögð við sæðingar. Þau má rekja til leiðbeininga Þorsteins Ólafssonar og ekki spurning að sá stuðningur sem frjótæknar höfðu af hans starfi hjálpar mikið. Auðvitað má ekki gleyma þeim breytingum sem urðu hér á stöðinni við það að taka upp tölvustýrða frystingu og það að nýta nú „mini“ strá í stað þeirra stærri. En auðvitað kemur margt fleira til og allt hjápast að við að bæta árangur.



Tafla sýnir árangur sæðinga eftir svæðum. Það þarf ekki að hafa mörg orð um þennan samanburð. Öll svæði bæta sig, nema Strandir. Mest er bæting í A-Skaft, heil 9%. Rétt er þó að minna á að metinn árangur í A-Skaft hefur alltaf verið góður og árangur síðasta árs því sérstakur.

Búnaðar-samband	2015		2016		2017	
	1.sæðing	Árangur	1.sæðing	Árangur	1.sæðing	Árangur
Kjalnesinga	284	69%	270	68%	324	70%
Borgarfjarðar	1826	67%	1.944	65%	1.884	68%
Snæfellinga	627	67%	656	70%	624	71%
Dalamanna	297	64%	299	70%	364	71%
Vestfjarða	519	74%	440	75%	484	75%
Strandamanna	70	76%	33	85%	77	77%
V-Hún.	503	66%	508	64%	518	67%
A-Hún.	853	72%	810	74%	811	75%
Skagafjarðar	2053	69%	2.056	70%	2.281	73%
Eyjafjarðar	4240	67%	3.890	67%	4.225	70%
S-Þing.	1285	66%	1.262	67%	1.352	69%
Austurlands	1031	65%	867	64%	833	66%
A-Skaft.	417	67%	436	60%	441	69%
V-skaft	596	61%	566	68%	559	72%
Rangárvalls	3132	60%	3.323	65%	3.555	69%
Árnessýsla	4963	65%	4.861	64%	4.961	67%
<b>Landið</b>	<b>22.696</b>	<b>66%</b>	<b>22.221</b>	<b>66%</b>	<b>23.293</b>	<b>69%</b>

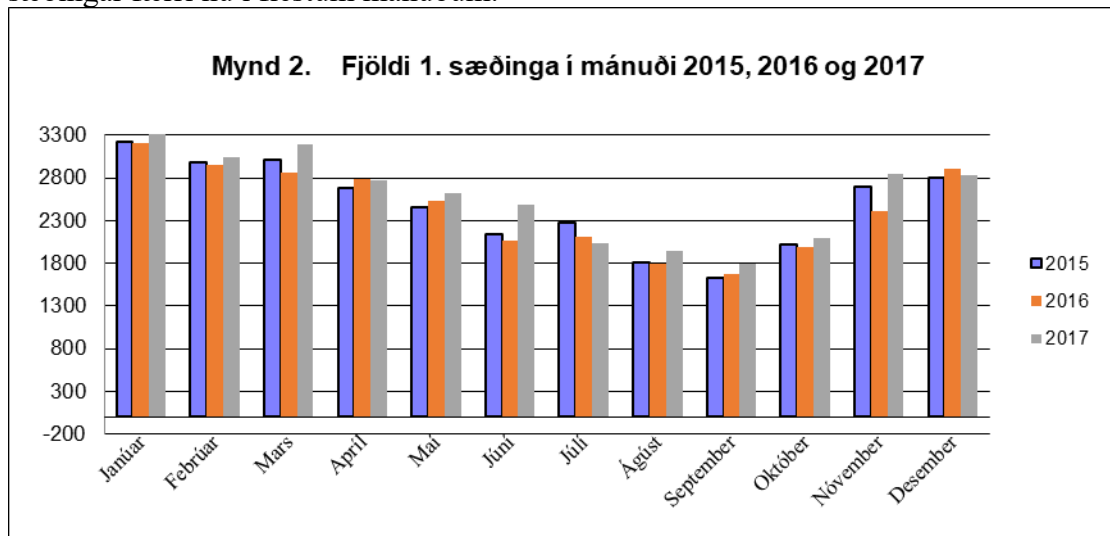
Alltaf er fróðlegt að skoða hlutfallslega notkun sæðinga. Næstu þrjú yfirlit sýna hlutfallslega notkun og miðað er við fjölda kúa og kvígna í hausttalningu 2016. Yfirlitið sýnir ekki raunnotkun því kúm hefur fækkað frá þessum tölum. En við getum verið viss um að við getum gert betur og allt of margar kúr og sérstaklega kvígur nýtast ekki í okkar sameiginlega ræktunarstarfi. Kynbótastarfið er samstarfsverkefni þar sem allir njóta árangurs þeirra sem taka þátt. Eftir því sem þátttakan eykst má við því búast að framfarirnir aukist og öryggi starfsins verði meira. Það er mikils virði fyrir bændur og landsmenn alla. Í aukinni samkeppni og kröfum um meiri framleiðni verðum við að gera eins vel og hægt er á hverjum tíma. Rannsóknir sýna að við eigum enn möguleika og hann ættum við að nýta. Enn er rétt að vara við því að fjöldi holdakúa er hlutfallslega mjög mikill hjá Kjalnesingum og því er sú taka ekki samanburðarhæf við önnur svæði.

<b>2014</b>				<b>2014</b>	<b>Hlutfall</b>
<b>Búnaðar-</b>	<b>Fjöldi</b>	<b>Fjöldi</b>	<b>Samtals</b>	<b>1.sæðing</b>	<b>sætt</b>
<b>samband</b>	<b>Kúa</b>	<b>Kvígna</b>			
Kjalnesinga	514	113	627	343	54,70%
Borg/Snæ	3.117	704	3.785	3.219	85,05%
Dalamanna	411	135	546	458	83,88%
Vestfjarða	768	219	987	683	69,20%
Strandamanna	50	18	68	61	89,71%
V-Hún.	661	165	826	606	73,37%
A-Hún.	949	203	1.152	981	85,16%
Skagafjarðar	2.554	670	3.224	2.350	72,89%
Eyjafjarðar	4.842	1.303	6.145	5.337	86,85%
S-Þing.	1.678	432	2.110	1.633	77,39%
Austurlands	1.084	277	1.361	1.074	78,91%
A-Skaft.	445	80	525	481	91,62%
Suðurlands	10.770	2.781	13.551	11.183	82,53%
<b>Landið</b>	<b>27.843</b>	<b>7.100</b>	<b>34.907</b>	<b>28.409</b>	<b>81,38%</b>

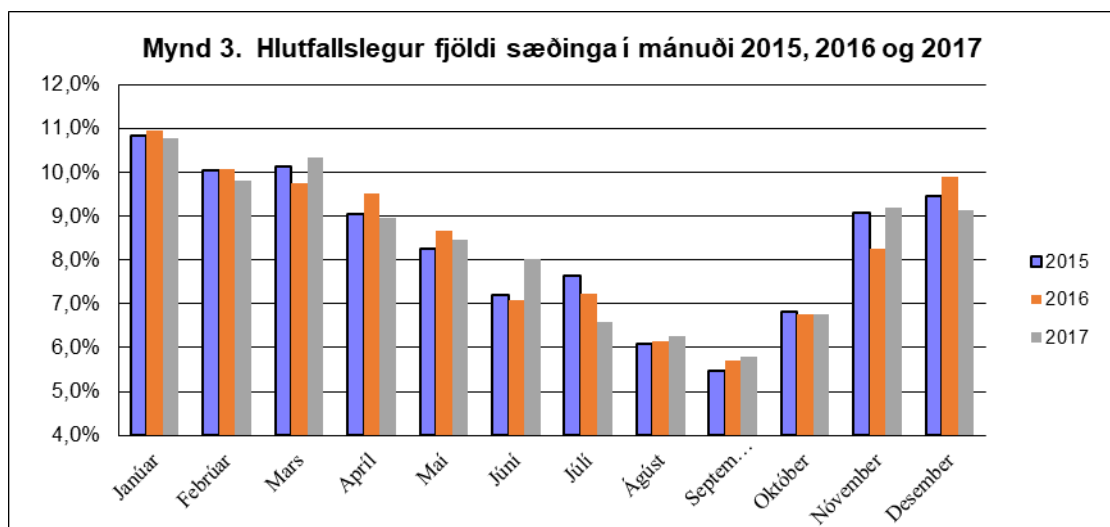
2015					
Búnaðar-	Fjöldi	Fjöldi		2015	Hlutfall
samband	Kúa	Kvígna	Samtals	1.sæðing	sætt
Kjalnesinga	514	113	627	363	57,89%
Borg/Snæ	3.117	704	3.785	3.301	87,21%
Dalamanna	411	135	546	531	97,25%
Vestfjarða	768	219	987	747	75,68%
Strandamanna	50	18	68	57	83,82%
V-Hún.	661	165	826	617	74,70%
A-Hún.	949	203	1.152	988	85,76%
Skagafjarðar	2.554	670	3.224	2.570	79,71%
Eyjafjarðar	5.000	1.363	6.363	5.525	86,83%
S-Þing.	1.678	432	2.110	1.685	79,86%
Austurlands	1.084	277	1.361	1.186	87,14%
A-Skaft.	445	80	525	531	101,14%
Suðurlands	10.770	2.781	13.551	11.622	85,76%
<b>Landið</b>	<b>28.001</b>	<b>7.160</b>	<b>35.125</b>	<b>29.723</b>	<b>84,62%</b>

2016					
Búnaðar-	Fjöldi	Fjöldi		2016	Hlutfall
samband	Kúa	Kvígna	Samtals	1.sæðing	sætt
Kjalnesinga	550	115	665	330	49,62%
Borg/Snæ	3.226	710	3.785	3.535	93,39%
Dalamanna	467	112	579	491	84,80%
Vestfjarða	799	176	975	591	60,62%
Strandamanna	62	25	87	34	39,08%
V-Hún.	667	168	835	604	72,34%
A-Hún.	999	237	1.236	978	79,13%
Skagafjarðar	2.823	680	3.503	2.584	73,77%
Eyjafjarðar	5.196	1.264	6.460	5.356	82,91%
S-Þing.	1.713	448	2.161	1.736	80,33%
Austurlands	1.108	245	1.353	1.153	85,22%
A-Skaft.	500	173	673	540	80,24%
Suðurlands	11.379	2.804	14.183	11.342	79,97%
<b>Landið</b>	<b>29.489</b>	<b>7.157</b>	<b>36.495</b>	<b>29.274</b>	<b>80,21%</b>

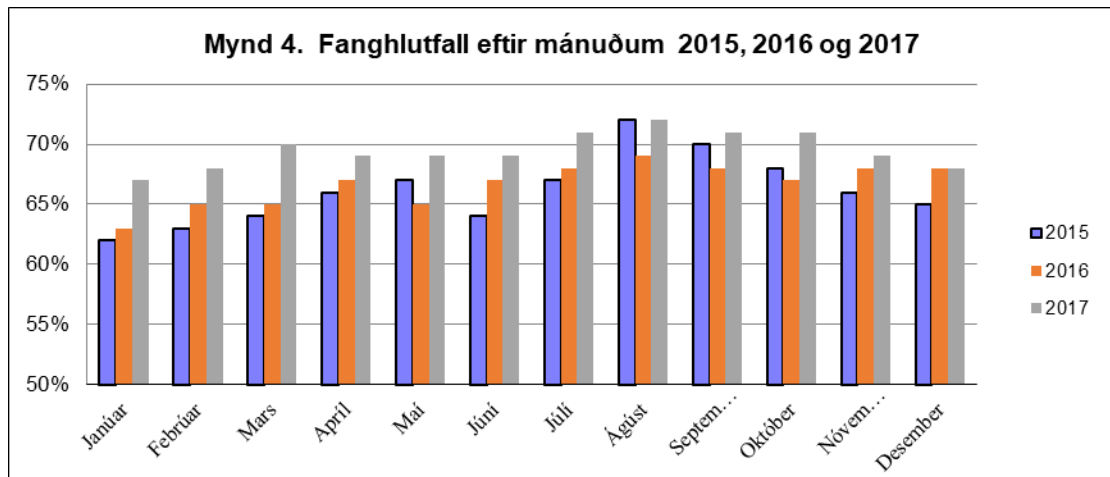
Á mynd 2 má sjá fjölda 1. sæðinga eftir mánuðum síðastliðin þrjú ár. Flestar sæðingar eru í janúar, eins og áður. Glögggt má sjá að sæðingum hefur fækkað milli ára enda sæðingar færri nú í flestum mánuðum.



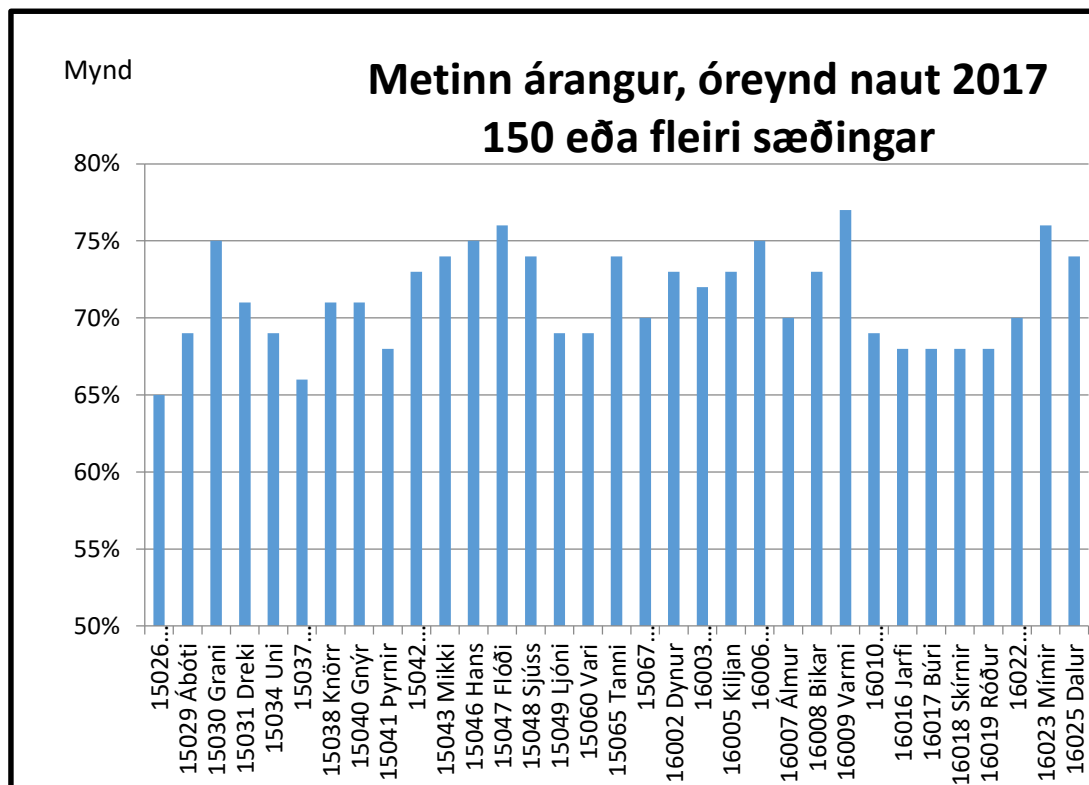
Mynd 3 sýnir hlutfallslegan fjölda sæðinga eftir mánuðum. Þar má enn merkja að hlutfallslegur munur milli mánaða er að minnka.



Á mynd 4 má sjá að alltaf finnst munur á metnu fanghlutfalli milli mánaða. Það er þó jafnara en áður á síðasta ári. Hæst er metið fanghlutfall í ágúst eða 69% en lægst í janúar, einungis 63%. Það gefur vonir að metið fanghlutfall í lok ársins er mun betra en árin á undan og fyrstu niðurstöður um metið fanghlutfall í janúar á þessu ári gefa þeim vonum byr undir báða vængi.

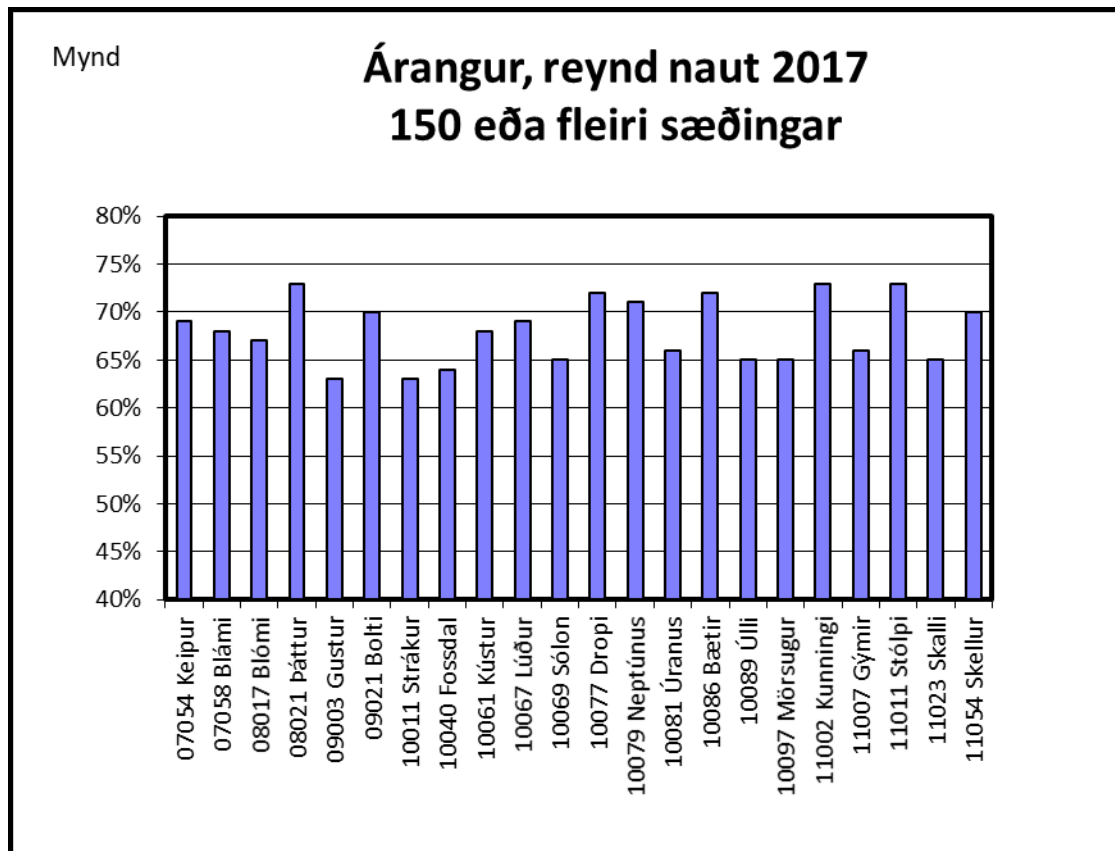


Á mynd 5 má sjá að alls voru 33 óreynt naut notuð í 150 1. sæðingum eða fleiri á árinu 2017 á móti 31 nauti árið 2016. Á myndinni kemur fram árangur þessara nauta. Meðalfanghlutfall þeirra er 71 %, sem Sem er mun betra en undanfarin ár. Eitt naut fer niður í 65% en það sem jálvæðasta útkomu hefur fer upp í 77%. Langt síðan slíkt hlutfall hefur sést.



Á mynd 6 má sjá að á árinu 2016 voru notuð 22 reynd naut (sami fjöldi og árið áður), í 150 sæðingum eða fleiri. Árangur þeirra sést á mynd hér fyrir neðan en hann er að meðaltali 64% sem er tveimur stigum verra en árið 2015 er það var 66%. Þrjú naut eiga stóran hlut í svona lágu metnu fanghlutfalli en það eru Ferill 09070 sem hefur 42% hlutfall, Logi 06019 sem hefur 48% hlutfall og svo Dráttur 09081 með rúm 50%.

Önnur naut eru metin með meira en 60% fanghlutfall. Þá nær ekkert reynt naut 70% marki.



Við á stöðinni viljum gjarnan sjá betri árangur en útkoma ársins segir til um. En þrátt fyrir það getur árangurinn átt sér eðlilegar skýringar. Hann er misjafn milli landshluta. Hann er misjafn milli bóa. Hann er misjafn milli frjótækna og hann er mjög misjafn milli nauta. En umfram allt verðum við að hafa trú á sæðingum og halda áfram að taka þátt í þeim til að viðhalda áframhaldandi kynbótum í kúastofninum.

Það er hlutverk okkar hér á stöðinni að láta frá okkur gott og heilbriggt sæði. Við vinnum hörðum höndum við að bæta öll vinnubrögð hér og náum þannig nær því markmiði. Dýralæknirinn fer jafnfram um og hittir starfandi frjótækna og leiðbeinir þeim með allt sem betur má fara. Þá leiðbeinir hann bændum einnig vegna beiðslisgreininga og fleiri þátta er stuðlað geta að bættri frjósemi.

Rétt er að ítreka að allar tölur hér eru metnar og raunveruleikinn stundum annar. Þó sýnir hann ákveðinn mun eins og áður hefur komið fram. Annað árið í röð ætla ég að nefna þann frjótækni sem hefur bestan metinn árangur. Úrvalið eru allir frjótækna sem sæddu fleiri en 200 fyrstu sæðingar á síðasta ári. Samkvæmt huppa.is stendur þar efstur Gísli Geirsson í A-Húnavatnssýslu en hans árangur er metinn 74% eftir 785 fyrstu sæðingar.